

Chaque geste compte
pour réduire nos déchets

JE COMPOSTE



mes déchets alimentaires
et de jardin

Guide pratique
du compostage individuel

Qu'est-ce que le compostage ?

Le compostage est un **processus naturel** de décomposition des matières organiques qui conduit en quelques mois à un produit comparable à du terreau, appelé **compost**.



C'est grâce à l'action des organismes décomposeurs (champignons, bactéries, insectes...) que les **biodéchets** se dégradent sous l'effet de la montée en température produite à l'intérieur du composteur.

Qu'est-ce que les biodéchets ?

Les biodéchets sont constitués des **déchets alimentaires et de jardin**.



Pourquoi composter ?

- Pour **réduire** le volume de sa poubelle d'ordures ménagères (près de 30 % sont constitués de déchets biodégradables) et ses trajets en déchèterie.
- Pour **limiter** la quantité de déchets incinérés.
- Pour **produire** un engrais naturel, gratuit et de qualité.
- Pour **fertiliser** les sols, rendre à la terre la matière organique et reproduire le cycle naturel.

Mon composteur

Il est gratuit.

Il est fabriqué en France, en plastique recyclé et recyclable.

Son montage est facile et sans outils.

Il est livré avec un bio-seau pour les déchets de cuisine.



Où et comment l'installer ?

- À même le sol (pas sur du béton ou une terrasse).
- Dans mon jardin : ni trop loin, ni trop près de mon habitation.
- Dans un endroit protégé des vents et un peu ombragé.

Comment l'utiliser ?

- Le chargement du composteur se fait par le haut en soulevant le couvercle.
- Prévoir une fourche ou un outil de jardin pour brasser son compost.

COMPOSTAGE

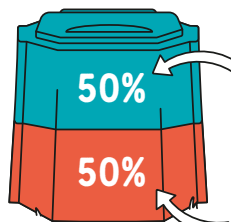
mode d'emploi

Les 4 gestes pour devenir un-e pro du compost

- 1** Je coupe mes déchets de cuisine en morceau et je taille ou broie mes végétaux.



- 2** Pour un compost riche et équilibré, je varie les apports



Matières humides et molles (riches en azote) : déchets alimentaires...

Matières sèches et dures (riches en carbone) : feuilles mortes...



- 3** Je surveille l'humidité : un compost doit être humide, mais pas trop!



- 4** Je mélange sur 10 cm à chaque apport et je réalise un grand brassage une fois par mois



Quelques conseils

- Pour bien démarrer, je constitue une réserve de déchets de jardin à côté du composteur au fur et à mesure de l'entretien de mon jardin : feuilles mortes, herbes, broyat ou branchages...
- À chaque visite de mon compost, je vérifie que tout va bien : présence d'êtres vivants, aspect ni trop sec, ni trop humide.

Quels déchets dans mon composteur ?



Déchets de cuisine

Épluchures et/ou restes abimés de tous les fruits et légumes, restes de repas (riz, pâtes, céréales, semoules), coquilles d'œufs écrasées, sachets de thé, marc et filtres de café.



Déchets de jardin

Feuilles, plantes et fleurs fanées, paille, foin, herbes non montées en graines, tailles de haie réduites en morceaux, branchages de petite taille, écorces d'arbres, tonte de gazon (avec modération).



Avec modération

Mouchoirs en papier, essuie-tout, cendres de bois, sciures, papier journal, carton brun (boîtes d'œufs, rouleaux de papier toilette...), agrumes.



Déchets de cuisine

Viandes, os, poisson, coquillages, crustacés, huiles végétales, graisses alimentaires, produits laitiers...

Déchets de jardin

gros branchages (+2 cm de diamètre), résineux, mauvaises herbes avec graines, végétaux traités...

Autres

bois de palettes, contre-plaqué, gravier, sable, litière pour chat, sacs plastiques biodégradables...

Comment savoir si mon compost est prêt à être utilisé ?

- Un compost mûr, est obtenu selon les cas entre 7 et 10 mois.
- Il est homogène, brun foncé, avec une odeur de sous-bois.
- Sa structure est grumeleuse comme le terreau.

Quand utiliser mon compost ?

- Au printemps pour mes plantations.
- À l'automne pour faire un peu de place dans mon composteur, protéger les sols nus et enrichir le sol.

Comment utiliser mon compost ?

L'utilisation du compost dépend de son degré de maturité.

→ **3 à 4 mois (compost jeune) :**
autour des vivaces et des arbustes

À épandre en couche épaisse aux pieds des plantes vivaces et arbustes. Le compost maintient alors l'humidité du sol et limite la pousse des mauvaises herbes.

→ **10 à 12 mois (compost mûr) :**
pour les jardinières

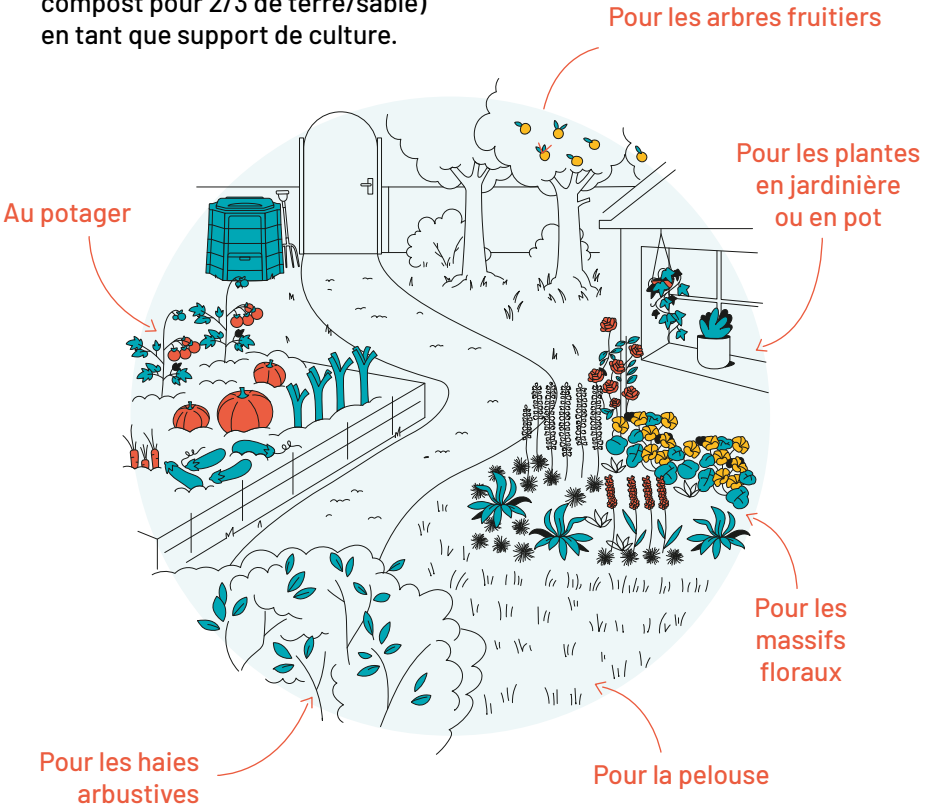
À utiliser pour le repotage des plantes et jardinières (1/3 de compost pour 2/3 de terre/sable) en tant que support de culture.

→ **Dans le potager :**

Pour alléger le sol, à incorporer en tant qu'amendement organique dans les premiers centimètres de surface.

→ **Sur le gazon :**

Pour redonner de la vigueur au gazon, le compost peut être tamisé en fines couches avec des semences.



Si besoin, sortez le tamis !

Un tamisage peut être utile pour éliminer les éléments grossiers et se servir plus facilement du compost.

Surtout ne pas utiliser le compost tel quel !

Il ne faut ni semer, ni planter directement dans le compost : très riche en nutriments, il pourrait « brûler » les végétaux. Préparez un terreau en le mélangeant avec de la terre.



Le saviez-vous ?

Il existe d'autres techniques pour réduire ses déchets alimentaires et de jardin.



Le broyage

Consiste à transformer en copeaux (le « broyat ») les résidus de taille et d'élagage d'arbres, de haies ou d'arbustes (déchets verts ligneux). Ces derniers pourront être utilisés au jardin en paillis ou comme matière brune dans le compost.

La culture en couche, dite « en lasagnes »

Les biodéchets sont utilisés directement sur les buttes, en alternant les couches (bois, épluchures, cartons, etc).



Le paillage

Il suffit d'étaler une couche de déchets organiques (feuilles mortes, herbe tondue, coquillages, broyat...) sur le sol du jardin. Cela permet de limiter les arrosages et la pousse d'herbes sauvages.

Les plantes couvre-sol

Elles limitent la pousse d'indésirables dans les parterres.

Les plantes sauvages ortie, prêle, consoude...

Elles permettent de fabriquer des purins : fongicides, insecticides ou engrais naturels, selon l'espèce utilisée et sa dilution.



Les poules

Une poule mange jusqu'à 150 kg de déchets organiques par an. Une excellente façon de transformer ses épluchures et restes de repas en œufs frais.

La tondeuse mulching

L'herbe tondue est hachée finement et se dépose au fur et à mesure sur le sol, où elle joue le rôle de fertilisant naturel.



Foire aux questions

Mon compost sent mauvais !

Un composteur en bonne santé doit sentir l'humus et le sous-bois. La mauvaise odeur est due à un excès d'humidité. Ajoutez de la matière sèche : petits morceaux de cartons, broyat ou feuilles mortes et mélangez.

Mon compost est trop sec.

Votre compost manque d'eau. Brassez et ajoutez un peu d'eau puis ajoutez de la matière humide (déchets de cuisine notamment).

J'ai des mouches (moucheons), c'est grave ?

Ils sont attirés par des fruits et légumes frais sucrés, en surface, mal mélangés au reste. Mélangez chaque apport à la couche précédente et recouvrez de végétaux secs.

Je ne vois pas de vers de terre.

Les vers du compost ne sont pas forcément présents dans tous les composteurs. Cela dépend aussi de la nature de votre sol et des apports que vous faites. Les vers de terre ne sont pas les seuls décomposeurs : même sans eux, la décomposition de vos déchets s'opère.

Il y a beaucoup de cloportes et de fourmis dans mon compost.

Votre compost est trop sec. Brassez et ajoutez un peu d'eau puis ajoutez de la matière humide (déchets de cuisine notamment).

Certains déchets ne se décomposent pas ou trop lentement.

La décomposition peut prendre un peu de temps surtout si vous débutez. Coupez, broyez et réduisez en petits morceaux afin de faciliter l'action des micro-organismes.

Vous avez un doute ? Une question supplémentaire ?

Nos équipes sont là pour y répondre et vous aider dans vos démarches.

Accueil Gestion des déchets

4 av. du Commandant l'Herminier
44600 Saint-Nazaire

02 51 76 13 22

saintnazaireagglo.fr – rubrique déchets ou sur l'appli Mon agglo Facile